

**ПРОГРАМА**  
за растителна  
защита при  
**ОВОЩНИ**  
**КУЛТУРИ**



Bayer



# СЪДЪРЖАНИЕ

Схема за растителна защита при семкови овощни видове	3
Схема за растителна защита при костилкови овощни видове	4
Програма за растителна защита при овощни култури	5
Флинт Макс	12
Байфидан	14
Луна Експирианс	16
Серенада Асо	18
Децис 100 ЕК	28
Мовенто	36
Калипсо	39
Сиванто Прайм	44

# СХЕМА ЗА РАСТИТЕЛНА ЗАЩИТА ПРИ СЕМКОВИ ОВОЩНИ ВИДОВЕ



БОЛЕСТИ	струпяване, брашнеста мана, огнен пригор	Луна® Експирианс							
								Флинт® Макс	
		Байфидан®							
		Серенада® Асо							
НЕПРИЯТЕЛИ	срещу ябълков плодов червей, ябълкова листна бълха, зелена ябълкова листна въшка	Сиванто® Прайм							
								Мовенто®	
		Децис® 100 ЕК							
		Калипсо®							





# СХЕМА ЗА РАСТИТЕЛНА ЗАЩИТА ПРИ КОСТИЛКОВИ ОВОЦНИ ВИДОВЕ

<b>БОЛЕСТИ</b>	Бяла ръжда (череша)* Брашнеста мана Ранно и късно кафяво гниене	<p data-bbox="433 461 939 522">Луна® Експирианс</p> <p data-bbox="687 591 866 652">Флинт® Макс</p>
<b>НЕПРИЯТЕЛИ</b>	Листни и щитоносни въшки Черешова муха*	<p data-bbox="769 822 1036 883">Децис® 100 ЕК</p> <p data-bbox="769 1005 1036 1065">Калипсо®</p>



# ПРОГРАМА ЗА РАСТИТЕЛНА ЗАЩИТА ОВОЩНИ КУЛТУРИ



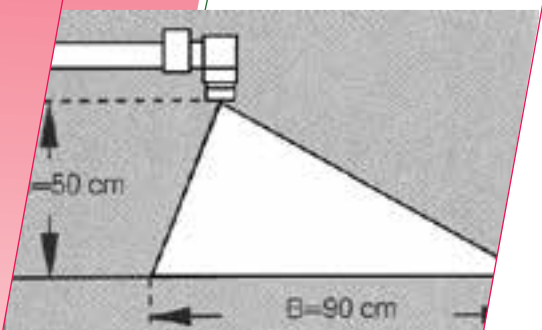
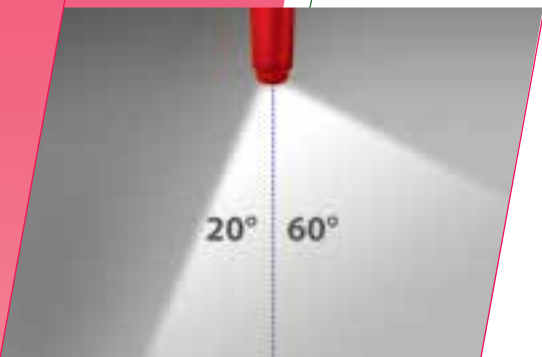
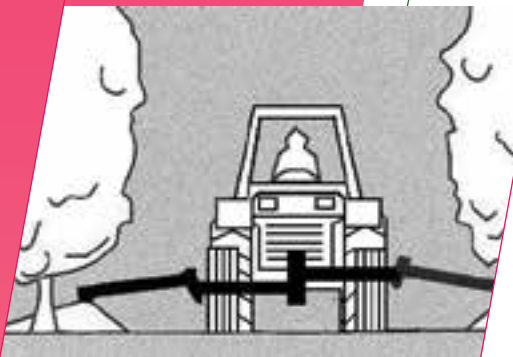
## БОРБА С ПЛЕВЕЛИТЕ

Растителната защита в една овощна градина изисква провеждането на много пръскания срещу болести и неприятели и редуване на различни активни вещества за предпазване от резистентност и загуба на ефикасност.

**Успехът зависи от избора на правилен препарат и точния момент на приложение.**

Овощната градина изисква поддържане на почвената повърхност чиста от заплевеляване. Чистата почва се огрява равномерно от слънцето и отдава температура през нощта, което спомага за по-доброто узряване на плода. Плевелите конкурират дърветата по отношение на хранителни вещества и вода. В същото време те лимитират естественото проветрение в насаждението, създавайки предпоставка за по-дълго задържане на излишната влага и развитие на различни заболявания. Основно правило при създаването на ново насаждение е почистването на площта от многогодишни, коренищни видове плевели.





Това най-добре се извършва през предходния вегетативен сезон чрез двукратно третиране с глифозат-съдържащ хербицид, пролетно и есенно внасяне. По-късно в плододаващите насаждения почвата се поддържа чиста с различни практики. Най-често се обработва механично, като в реда се използват отклоняващи секции. Забави защитната зона около дърветата плевелите остават незасегнати и много често се наблюдава разлика в плевелния състав в реда и междуредието. В междуредието преобладават едногодишните видове, а в реда се развиват предимно коренищни плевели като паламида, трескот, пирей, балур, поветица и др. Тези плевели се развиват много буйно и силно затормозяват дръвчетата. Много често се прибегва до ръчно окопаване на градината. Това е бавна операция, която изисква ангажирането на доста работна ръка, а напоследък тя става все по-дефицитна, скъпа и трудна за организиране. Алтернатива на ръчното окопаване се явяват различни хербициди. Може да се внасят някои почвени препарати, но те са ефективни предимно срещу едногодишните видове, изискват градинска подготовка на почвата и са зависими от валежите.



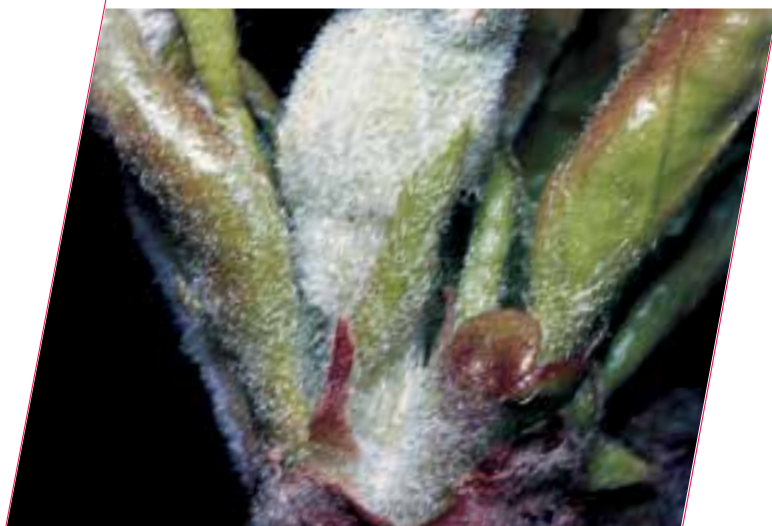


## БОРБА С БОЛЕСТИТЕ

### БОРБА СЪС СТРУПЯСВАНЕ И БРАШНЕСТА МАНА

При нашите условия брашнестата мана зимува като мицел системно в едногодишните летораста. Напролет тя започва да се развива още с разпукването на пъпките и атакува системно младите летораста. Това е най-важният момент в борбата с брашнестата мана за елиминиране на зимуващата зараза. Болестта зимува в окапалите листа и напролет обикновено с показване на първите листа започва изстрелването на аскоспорите. Пиковото изстрелване е около периода на цъфтеж. В този момент се извършват съгъстени пръскания на всеки 7 дни за поддържане на постоянно фунгицидно покритие. Не бива да се използват самостоятелно триазоли или контактни продукти, а трябва да се комбинират. За борба с брашнестата мана се препоръчва **Баифуган**. **Баифуган** се отличава с бързо начално действие, продължителен период на последствие и много добра поносимост от културите. Голямо допълнително предимство на фунгицида е това, че действието му до голяма степен е независимо от атмосферните условия (температура, дъжд). Борбата със струпясването се води почти през цялата вегетация.

След формиране на завръзките е добре в схемата да се включат стробилурините. Поради риска от резистентност, този вид препарати се използват три пъти на сезон. **Флинт® Макс** е комбинация на трифлуксистробин и тебуконазол и се препоръчва за опазване на плодовете по време на тяхното нарастване. **Флинт® Макс** се свързва силно с восъчния налеп на плода и не се измива от дъжд. Оттам **Флинт® Макс** се преразпределя с газовата си фаза до съседни ненапръскани части и по този начин може да компенсира известен пропуск в пръскането. **Флинт® Макс** се прилага до три пъти на сезон и максимум в две последователни третирания. **Флинт® Макс** има “зелен ефект” и стимулира фотосинтезата, което спомага за по-лесното преодоляване на стресови условия.



Системна форма на брашнеста мана





## БОРБА СРЕЩУ “ГОРЧИВИТЕ ЯДКИ”

“Горчивите ядки” са физиологичен проблем при някои сортове в резултат на нарушен калциев метаболизъм. За ябълката са характерни два момента при нарастването на плодовете. В началото до големина “орех” нарастването става за сметка на клетъчно делене. След тази фаза клетъчното делене спира и само се увеличава размерът на клетките и паренхима. Калцият се натрупва докато клетките се делят и след това се използват само наличните запаси и започва отдаване към дървесината. **Флинт® Макс** има способността да регулира този метаболизъм и да предотвратява отдаването на калций от плода. За постигане на този ефект са необходими две третириания около големина на плода “орех”. Това не са отделни третириания, а могат да се предвидят като част от схемата за струпяване и брашнеста мана. Третириането с **Луна® Експирианс** предотвратява проблемите със струпяване, сиво гниене при семковите овощни видове и ранно и късно кафяво гниене при костилковите овощни видове.

ЛУНА® ЕКСПИРИАНС

ФЛИНТ® МАКС

БАЙФИДАН®



### БОЛЕСТИ

брашнеста мана

струпяване



Байфидан®, Флинт® Макс





## БОРБА С НЕПРИЯТЕЛИТЕ



### ЛИСТНИ ВЪШКИ

Най – новото предложение на Байер срещу неприятели като листните въшки по овощните растения е **Суванто® Прайм**. **Суванто® Прайм** е системен, вегетационен инсектицид, съдържащ флупирадифурон, активно вещество принадлежащо към новата химична група – бутенолиди, с отличен контрол върху широк спектър от смучещи неприятели – листни въшки, белокрылки, цикади. Друг продукт от листата на Байер за борба със смучещите неприятели е **Мовенто®** - системен инсектицид от нова група - деривати на тетрамиквата киселина, които се придвижват както акро, така и базипетално в третираните растения. Предназначен е за листно третиране срещу широк спектър от смучещи насекоми. За борба с листните въшки Байер препоръчва и добре познатия **Калипсо®**, който има безкомпромисен ефект с едно предцъфтежно и следцъфтежно третиране на растенията.



*Зелена листна въшка*



### ЯБЪЛКОВА ПЛОДОВА ОСА И ЛИСТОМИНИРАЩИ МОЛЦИ

Ефикасна борба с плодовата оса и първо поколение на листоминаращите молци се постига чрез третиране с **Децис® 100 ЕК** в края на цъфтеж (ВВСН 69), което съвпада с масов летеж на възрастните. Ранните предцъфтежни третираня не са ефикасни. По-късно борбата с

второ поколение на листоминаращите молци съвпада с борбата с ябълков плодов червей.





## ЯБЪЛКОВ ПЛОДОВ ЧЕРВЕЙ

Това е основният неприятел в ябълковите градини заради факта, че може да компрометира до 100% от реколтата. Борбата започва по прогноза, за да се определи точно моментът на масов летеж и начало на яйцеснасяне на първо поколение. Това е най-важният момент, защото при качествено извеждане на борбата значително намалява плътността на второ и трето поколение.

Ефективна борба може да се изведе с **Калипсо®**, при който имаме освен директен ефект върху пеперудите и ларвите, и овоцидно действие върху яйцата. Най-подходящ момент за пръскане с **Калипсо®** срещу първо поколение на плодовия червей е началото на яйцеснасяне. При това третиране **Калипсо®** унищожава възрастните женски след контакт за около 2-3 часа с листата. Голяма част от яйцата загиват преди излюпване, а ларвите загиват малко след излюпване. Интервалът на третиране с **Калипсо®** е 12-14 дни.

Ако времето не позволява навременно влизане и се допусне вгризване на ларвите, **Калипсо®** може да ги достигне под кожата на плода в първите ден-два след вгризването.





Повреда от ябълков плодов червей

**Децис® 100 ЕК**

**Калипсо®**

**Мовенто®**

**Сиванто® Прайм**



### НЕПРИЯТЕЛИ

ябълков плодов червей, листни и щитonosни въшки, листоминиращ молец, плодова оса



**Калипсо®**



**ФЛИНТ® МАКС**



**АКТИВНО ВЕЩЕСТВО:**  
Тебуконазол 500 г/кг;  
Трифлуксистробин 250 г/кг

**ФОРМУЛАЦИЯ:**  
Вододиспергируеми гранули (ВГ)

**КАРАНТИНЕН СРОК:**  
ябълки, лозя - 14 дни;  
череша - 7 дни;  
краставици - 3 дни

**КАТЕГОРИЯ НА УПОТРЕБА:**  
непрофесионална

**РАЗРЕШЕНА УПОТРЕБА:**  
Флинт Макс



## Предимства

- // Изключително широк спектър на действие – брашнеста мана по зеленчуци, лозя и овощни, струпяване по ябълки, бяла ръжда по череша;
- // Комбинация от контактно и системно действие срещу брашнеста мана;
- // Мезостемен ефект – трансламинарно и газово преразпределение;
- // Акумулира се във восъчния слой и не се отмива;
- // Предпазен и лечебен ефект спрямо брашнестата мана;
- // “Вграден” механизъм за антирезистентност;
- // Отлична ефикасност в най-критичните фази;
- // “Зелен ефект” върху листата – стимулира фотосинтезата.



## Препоръки за употреба в ябълки

- // Три пръскания на сезон – максимум две едно след друго.
- // Интервал на третиране - 7-10 дни.
- // Да се прилага при формиране и наедряване на завръзите.
- // Може да се редува с контактни, триазолови и пиримидинови фунгициди.
- // Останалите стробилурини не са подходящи за редуване с **Флинт® Макс**.
- // За превенция на “горчиви ядки” и баланс на калциевия метаболизъм се третира два пъти около големина на завръзите “орех”.



## ШИРОКОСПЕКТЪРЕН, МЕЗОСТЕМЕН И СИСТЕМЕН ФУНГИЦИД С ПРЕДПАЗНО И ЛЕЧЕБНО ДЕЙСТВИЕ СРЕЩУ ГЪБНИ ПАТОГЕНИ ОТ КЛАС ASCOMYCETES

КУЛТУРА	ЗА БОРБА СРЕЩУ	ДОЗА	КОЛИЧЕСТВО РАБОТЕН РАЗТВОР НА ДЕКАР	МОМЕНТ НА ПРИЛАГАНЕ	МАКСИМАЛЕН БРОЙ ПРИЛОЖЕНИЯ ЗА ВЕГЕТАЦИЯ	ИНТЕРВАЛ МЕЖДУ ТРЕТИРАНИЯТА
Ябълки	Струпяване (Venturia inaequalis) Брашнеста мана (Podosphaera leucotricha)	20 г/дка (0,02%)	50-100 л/дка	От фаза разпукване на пъпките до начало на узряване	3	7-10 дни
Лозя	Оидиум (Oidium tuckeri)	16 г/дка (0,016%)	40-100 л/дка	От фаза поява на цвета до фаза зърната формират цвят	3	14 дни
Череши	Бяла ръжда (Blumeriella jaarpil)	30 г/дка (0,03%)	50-100 л/дка	От фаза чашелистчетата са отворени до фаза зеленият яйчник е заобиколен от чашелистчетата	2	14 дни
Краставици	Брашнеста мана (Erysiphe cichoracearum)	20 г/дка (0,02%)	60-100 л/дка	От фаза начало на цъфтеж до плододаване	3	10-14 дни



### Смесимост

Преди смесване на **Флинт® Макс** с други продукти се препоръчва предварителен тест за съвместимост на формулациите и проява на фититоксичност върху културата.



### Препоръки при употреба в лозя

- // Три пръскания на сезон – максимум две едно след друго.
- // Може да се използва за “нулево пръскане” за елиминиране на зимната зараза от оидиум.
- // Най-добре е да се прилага в края на цъфтеж и преди затваряне на чепката.



### Препоръки при употреба в зеленчуци

- // Три пръскания на сезон – максимум две едно след друго.
- // Да се прилага около цъфтежа на културата и наедряване на завръзките.





# БАЙФИДАН®

**АКТИВНО ВЕЩЕСТВО:**  
Триадименол 250 г/л

**ФОРМУЛАЦИЯ:**  
Емулсионен  
концентрат (ЕК)

**КАРАНТИНЕН СРОК:**  
пшеница, ечемик,  
ябълки, лозя - 30 дни;  
краставици и пъпеши -  
7 дни

**КАТЕГОРИЯ НА УПОТРЕБА:**  
непрофесионална

**РАЗРЕШЕНА УПОТРЕБА:**  
Байфидан 250 ЕК



## Механизъм на действие

**Байфидан® 250 ЕК** е класически фунгицид на Байер за борба с брашнести мани и различни видове ръжди. Активното вещество – триадименол - е от групата на триазолите и има системни свойства.



## Предимства

**Байфидан®** притежава тристранно действие:

- // Предпазно – при профилактична употреба не се допуска инфекция;
- // Лечебно – при първоначална инфекция, която не е причинила видими щети, спира развитието на болестта;
- // Изкореняващо – спира силно развито нападение, което вече е причинило щети на културите.

**Байфидан®** се отличава с бързо начално действие, продължителен период на последствие и много добра поносимост от културите. Голямо допълнително предимство на фунгицида е това, че действието му до голяма степен е независимо от атмосферните условия (температура, дъжд).



## Препоръки при употреба в лозя

- // Първото пръскане срещу оидиума да се извършва профилактично, при дължина на леторастите 8-10 см. Това пръскане е изключително важно при наличието на силно нападение от оидиум през предходната година;
- // Следващите третириания са през интервал от 10-14 дни, в зависимост от климатичните условия;
- // Препоръчва се прилагането на **Байфидан®** до края на цъфтежа, след което третирианията да се извършват с **Флинт® Макс и Фалкон®**.





## СИСТЕМЕН ФУНГИЦИД С ПРЕДПАЗНО, ЛЕЧЕБНО И ИЗКОРЕНЯВАЩО ДЕЙСТВИЕ СРЕЩУ БРАШНЕСТА МАНА И РЪЖДИ

КУЛТУРА	ЗА БОРБА СРЕЩУ	ДОЗА	КОЛИЧЕСТВО РАБОТЕН РАЗТВОР НА ДЕКАР	МОМЕНТ НА ПРИЛАГАНЕ	МАКСИМАЛЕН БРОЙ ПРИЛОЖЕНИЯ ЗА ВЕГЕТАЦИЯ	ИНТЕРВАЛ МЕЖДУ ТРЕТИРАНИЯТА
Лозя	Оидиум по лоза (Oidium tuckeri)	10 мл/дка (0,01%)	40-100 л/дка	От фаза десет и повече листа са отворени до начало на узряване на плода	4	14 дни
Ябълка	Брашнеста мана (Podosphaera leucotricha)	15 мл/дка (0,015%)	50-100 л/дка	От фаза първи напълно развити листа до фаза плодовете са достигнали 70% от окончателния си размер	3	14 дни
Краставици и пъпеши	Брашнеста мана (Erysiphe cichoracearum, Sphaerotheca fuliginea)	20 мл/дка (0,02%)	60-100 л/дка	От фаза десети лист напълно разтворен до фаза 50% от плодовете са с типичен цвят на зреене	3	14 дни
Пшеница	Черна ръжда (Puccinia graminis), Кафява ръжда (Puccinia recondita), Жълта ръжда (Puccinia striiformis), Брашнеста мана (Erysiphe graminis)	50 мл/дка (0,05%)	10-30 л/дка	От фаза удължаване на стъблото до начало на цъфтеж	1	-
Ечемик	Брашнеста мана (Erysiphe graminis f. hordei)	50 мл/дка (0,05%)	10-30 л/дка	От фаза удължаване на стъблото до начало на цъфтеж	1	-
Калоферче	Ръжда по калоферче (Puccinia balsamita)	50 мл/дка (0,05%)	10-30 л/дка	През вегетацията	2	14 дни



### Препоръки при употреба в зеленчуци

// За едновременна борба с обикновена мана **Байфидан**<sup>®</sup> да се смесва с **Инфинито**<sup>®</sup> или **Верита**<sup>®</sup>.

// Добър партньор за редуване е **Флинт**<sup>®</sup> **Макс**.



### Смесимост

**Преди смесване на Байфидан**<sup>®</sup> с други продукти се препоръчва предварителен тест за съвместимост на формулациите и проява на фитотоксичност върху културата.





# Луна® ЕКСПИРИАНС

## АКТИВНО ВЕЩЕСТВО:

Тебуконазал - 200 г/л;  
Флуопирам - 200 г/л

## ФОРМУЛАЦИЯ:

Суспензионен концентрат (СК)

## КАРАНТИНЕН СРОК:

лозя, ябълки, круши -  
14 дни; кайсии, праскови, нектарини,  
череша - 3 дни; лук, чесън - 7 дни;  
аспержи - не е приложимо

## КАТЕГОРИЯ НА УПОТРЕБА:

I-ва професионална

## РАЗРЕШЕНА УПОТРЕБА:

Луна® Експирианс



## Механизъм на действие

**Луна® Експирианс** е локално системен фунгицид за вегетационно приложение, с предпазно действие. Активното вещество флуопирам е от нов клас (SDHI). В растението се придвижва чрез проникване в листата и се придвижва системно възходящо.

Продуктът има висока биологична активност срещу гъби от клас Аскомицети.



## Условия за употреба

Използвайте **Луна® Експирианс** само с наземна техника с посоченото количество на работния разтвор. Уверете се, че правилно сте регулирали пръскачката, както и че правилно сте избрали дюзата, за да се получи равномерно разпределяне на продукта върху културата.

Продуктът да не се прилага с гръбна пръскачка.

Препоръчва се пръскане в тихо и спокойно време. Ако максималните температури надвишават 25°C, за предпочитане е да планирате третирането рано сутрин или късно вечер.

При извеждане на комбинирана борба срещу различните болести максималната доза на **Луна® Експирианс** на дка/сезон не трябва да надвишава 200 мл/дка.



## Приготвяне на работния разтвор

Изсипете продукта в резервоара на пръскачката, напълнен до две трети от вместимостта му, като включите уреда за разбъркване. Напълнете съда с необходимия обем вода и продължете с разбъркването до приключване на пръскането. Прилепителни и масла се добавят накрая.



## БЛАГОДАРЕНИЕ НА ЛУНА!

КУЛТУРА	ЗА БОРБА СРЕЩУ	ДОЗА	КОЛИЧЕСТВО РАБОТЕН РАЗТВОР НА ДЕКАР	МОМЕНТ НА ПРИЛАГАНЕ	МАКСИМАЛЕН БРОЙ ПРИЛОЖЕНИЯ ЗА ВЕГЕТАЦИЯ	ИНТЕРВАЛ МЕЖДУ ТРЕТИРАНИЯТА
Лозя, винени сортове	Брашнеста мана (Uncinula necator)	12-40 мл/дка	40-100 л/дка	От фаза пети лист е отворен до фаза затваряне на чепката	2	14 дни
Ябълки, Круши	Струпяване (Venturia inaequalis, Venturia pyrina) Брашнеста мана (Podosphaera leucotricha) Стемфилиум (Stemphylium vesicarium), Алтернария (Alternaria sp.) Антракноза (Glomerella cingulata), Мeko пеницилийно гниене (Penicillium sp.), Сиво гниене (Botrytis cinerea), Глейоспорийно гниене (Prezicula alba)	20-75 мл/дка	50-150 л/дка	От фаза розов бутон до фаза беритбена зрялост	2	7 дни
Кайсии, праскови, нектарини, черешки	Брашнеста мана (Sphaeroteca pannosa)	50 мл/дка	150 л/дка	От фаза чашелистчетата са отворени до беритбена зрялост	3	14 дни
	Ранно и късно кафяво гниене (Monilinia laxa, Monilinia fructigena, Monilinia fructicola)	63-75 мл/дка	150 л/дка		2	7-14 дни
Аспержи	Ръжда (Puccinia asparagi), Стемфилиум (Stemphylium vesicarium)	75 мл/дка	60-100 л/дка	От фаза нарастване на стъблото до фаза промяна на цвета на листата	2	10-14 дни
Лук, чесън	Ръжда (Puccinia allii), Кафяви петна (Pleospora allii)	60 - 100	30-80	От фаза основите на листата започват да се удебеляват/ удължават до фаза листата са загинали, растежа е завършил	1	-



## Смесимост

Преди смесване на **Луна® Експирианс** с други продукти се препоръчва предварителен тест за съвместимост на формулациите и проява на фитотоксичност върху културата.



## Предимства

- // Много надеждна защита срещу брашнеста мана, струпяване, кафяво гниене.
- // Комплексен спектър.
- // Стабилна основа за безупречен контрол на болестите по време на съхранение на продукцията.





**СЕРЕНАДА®**  
**АСО**



**АКТИВНО ВЕЩЕСТВО:**

*Bacillus amyloliquefaciens*,  
щам: QST 713 1x10<sup>9</sup> CFU/г,  
(еквивалент на 14,1 г/л)  
Общоприето ISO наименование/CAS №/  
CIPAC №: *Bacillus subtilis* - CAS № -, CIPAC  
№ 661

**ФОРМУЛАЦИЯ:**

Суспензионен концентрат – СК

**КАРАНТИНЕН СРОК:**

Не е приложимо

**КАТЕГОРИЯ НА УПОТРЕБА:**

Непрофесионална.

**РАЗРЕШЕНА УПОТРЕБА:**

Серенада Асо



## Механизъм на действие

Продуктът **Серенада® Асо** е биологичен фунгицид и бактерицид, съдържащ бактерията *Bacillus subtilis* щам QST 713. Бактерията има следните механизми на действие: унищожава хифите на патогените при контакт с тях, предотвратява прикрепването и проникването на патогени върху листата на културата и спира растежа на патогените, като се конкурира с тях за хранителни вещества и пространство за развитие. *Bacillus subtilis* предизвиква устойчивост на културите към патогените, индикирана чрез повишена пероксидазна активност. Този механизъм на действие е от особено значение за борбата с бактериални инфекции, като Огнен пригор (*Erwinia amylovora*).



## Смесимост

При развитието на продукта, не са изведени конкретни опити за смесимост с други продукти за растителна защита. Препоръчва се да се направи предварителен тест за смесимост на формулациите, преди смесването му с друг продукт.



КУЛТУРА	ЗА БОРБА СРЕЩУ	ДОЗА	КОЛИЧЕСТВО РАБОТЕН РАЗТВОР НА ДЕКАР	МОМЕНТ НА ПРИЛАГАНЕ	МАКСИМАЛЕН БРОЙ ПРИЛОЖЕНИЯ ЗА ВЕГЕТАЦИЯ	ИНТЕРВАЛ МЕЖДУ ТРЕТИРАНИЯТА
Лозя	Сиво гниене ( <i>Botrytis cinerea</i> )	400 мл/дка	10-150 л/дка	От фаза първите реси се освобождават от пълките до фаза плодът е готов за беритба 60-89 ВВСН	4	5
Ябълки, Круши	Огнен пригор ( <i>Erwinia amylovora</i> )	400-800 мл/дка	50-150 л/дка	От фаза отворени първи цветове до фаза плодовете са достигнали 90% от окончателния си размер ВВСН 60-79	6	3
Круши	Черни петна ( <i>Stemphylium spp.</i> )	400-800 мл/дка	50-150 л/дка	От фаза отворени първи цветове до фаза плодовете са достигнали 90% от окончателния си размер ВВСН 60-79	6	3
Праскови, нектарини, кайсии, череши, сливи, бадеми	Кафяво гниене ( <i>Monilinia sp.</i> ), Бактериоза ( <i>Xanthomonas sp.</i> )	400-800 мл/дка	50-150 л/дка	От фаза отворени първи цветове до фаза плодовете са достигнали 90% от окончателния си размер до фаза консумативна зрелост ВВСН 57-89	6	5
Сливи*	Сиво гниене ( <i>Botrytis spp.</i> )	400-800 мл/дка	50-150 л/дка	От фаза чашелистчетата са отворени; вижда се връхчето на венчето до фаза консумативна зрелост ВВСН 57-89	6	5
Рапица	Склеротиния ( <i>Sclerotinia sp.</i> )	200 мл/дка	10-40 л/дка	От фаза 10% от цветовете на главния цветонос отворени, нарастване на главния цветонос до фаза край на цъфтежа ВВСН 60-69	2	5

КУЛТУРА	ЗА БОРБА СРЕЩУ	ДОЗА	КОЛИЧЕСТВО РАБОТЕН РАЗТВОР НА ДЕКАР	МОМЕНТ НА ПРИЛАГАНЕ	МАКСИМАЛЕН БРОЙ ПРИЛОЖЕНИЯ ЗА ВЕГЕТАЦИЯ	ИНТЕРВАЛ МЕЖДУ ТРЕТИРАНИЯТА
Картофи	Струпясване ( <i>Rhizoctonia solani</i> )	250-500 мл/дка	20-50 л/дка	Сухо семе ВВСН 00	1	
Марули (в оранжерии при два цикъла на отглеждане на открито)	Сиво гниене ( <i>Botrytis cinerea</i> ), Склеротиния ( <i>Sclerotinia sp.</i> ), Бактериоза ( <i>Xanthomonas sp.</i> )	400-800 мл/дка	20-100 л/дка	От фаза разтворен трети същински лист до фаза формирана цялата листна маса ВВСН 13-49	6	5
Марули (на открито)	Склеротиния/ ( <i>Sclerotinia sp.</i> ), Струпясване ( <i>Rhizoctonia solani</i> )	500 мл/дка	20-50 л/дка	От фаза сухо семе до фаза разтворен трети лист ВВСН 0-13	1	
Краставици (в оранжерии)	Сиво гниене ( <i>Botrytis cinerea</i> ), Черно стъблено гниене (Сиво гниене ( <i>Botrytis cinerea</i> ), Черно стъблено гниене ( <i>Mycosphaerella sp. = Didymella bryoniae</i> ))	400-800 мл/дка	20-150 л/дка	От фаза трети същински лист на главното стъбло е напълно разтворено до фаза пълна зрялост: плодовете са с типичен цвят на зрялост ВВСН 13-89	6	5
Домати, патладжани, пипер (в оранжерии и на открито)	Сиво гниене ( <i>Botrytis cinerea</i> ), Бактериен пригор ( <i>Pseudomonas syringae</i> ), Бактериоза ( <i>Xanthomonas sp.</i> )	400-800 мл/дка	20-150 л/дка	От фаза трети същински лист до фаза пълна зрялост ВВСН 13-89	6	5
Домати, патладжани, пипер (в оранжерии)	Бактерийно петносиване ( <i>Xanthomonas campestris</i> )	400-800 мл/дка	20-150 л/дка	От фаза трети същински лист до фаза пълна зрялост ВВСН 13-89	6	5
Домати (в оранжерии и на открито)	Фузариено увяхване ( <i>Fusarium oxysporum</i> )	1000 мл/дка	20-50 л/дка	От фаза сухо семе до фаза трети същински лист ВВСН 0-13	1	



КУЛТУРА	ЗА БОРБА СРЕЩУ	ДОЗА	КОЛИЧЕСТВО РАБОТЕН РАЗТВОР НА ДЕКАР	МОМЕНТ НА ПРИЛАГАНЕ	МАКСИМАЛЕН БРОЙ ПРИЛОЖЕНИЯ ЗА ВЕГЕТАЦИЯ	ИНТЕРВАЛ МЕЖДУ ТРЕТИРАНИЯТА
Ягоди (в оранжерии и на открито)	Сиво гниене (Botrytis cinerea)	400-800 мл/дка	20-100 л/дка	От фаза първи цветоноси на дъното на розетката до фаза втора реколта: повечето цветове са оцветени ВВСН 55-89	6	5
Ягоди* (в оранжерии)	Брашнеста мана (Erysiphe sp.) Сиво гниене (Botrytis cinerea)	400-800 мл/дка	20-100 л/дка	От фаза поява на съцветие до фаза загиване на старите листа, накъдряне на младите листа, оцветяването на старите листа е специфично за сорта ВВСН 53-95	6	5
Къпини*, малини*, боровинки*, червени боровинки*, касис*, цариградско грозде*, шипки*, черници*, арония* (на открито)	Сиво гниене (Botrytis cinerea), Брашнеста мана (Erysiphe sp.)	400-800 мл/дка	20-100 л/дка	От фаза разпукване на пъпките: люспите се отделят и се откриват зелени сектори до фаза половина листа са пожълтели или окапали ВВСН 53-95	6	5
Билки и ароматни култури* (в оранжерии и на открито)	Сиво гниене (Botrytis cinerea), Брашнеста мана (Erysiphe sp.), Бактериални заболявания	400-800 мл/дка	20-100 л/дка	От фаза три същински листа или три листни двойки са разтворени до фаза пълна зрялост ВВСН 13-89	6	5
Билки и ядивни цветя*: листа от резене, кориандър, копър, кимион, ловаж, девесил, магданоз, градински чай, розмарин, мащерка, майорана, риган, босилек, маточина, мента, дафинов лист (в оранжерии и на открито)	Сиво гниене (Botrytis cinerea), Склеротиния (Sclerotinia sp.), Бактериални заболявания	400-800 мл/дка	20-100 л/дка	От фаза три същински листа или три листни двойки са разтворени до фаза достигане на крайния размер на подлежащите на прибиране вегетативни части или вегетативни размножителни органи ВВСН 13-49	6	5
	Склеротиния (Sclerotinia sp.)	500-1000 мл/дка	20-100 л/дка	От фаза сухо семе до фаза три същински листа или три листни двойки са разтворени ВВСН 0-13	1	

КУЛТУРА	ЗА БОРБА СРЕЩУ	ДОЗА	КОЛИЧЕСТВО РАБОТЕН РАЗТВОР НА ДЕКАР	МОМЕНТ НА ПРИЛАГАНЕ	МАКСИМАЛЕН БРОЙ ПРИЛОЖЕНИЯ ЗА ВЕГЕТАЦИЯ	ИНТЕРВАЛ МЕЖДУ ТРЕТИРАНИЯТА
Билки и ядовити цветя*: листа от резене, кориандър, копър, кимион, ловаж, девесил, магданоз, градински чай, розмарин, мащерка, майорана, риган, босилек, маточина, мента, дафинов лист (на открито)	Струпясване (Rhizoctonia solani)	500-1000 мл/дка	20-100 л/дка	От фаза сухо семе до фаза три същински листа или три листни двойки са разтворени ВВСН 0-13	1	
Билки и ядовити цветя*: листа от резене, кориандър, копър, кимион, ловаж, девесил, магданоз, градински чай, розмарин, мащерка, майорана, риган, босилек, маточина, мента, дафинов лист (в оранжерии)	Брашнеста мана (Erysiphe sp.)	400-800 мл/дка	20-100 л/дка	От фаза три същински листа или три листни двойки са разтворени до фаза достигане на крайния размер на подлежащите на прибиране вегетативни части или вегетативни размножителни органи ВВСН 13-49	6	5
Листа от целина* (в оранжерии и на открито)	Сиво гниене (Botrytis spp.)	400-800 мл/дка	20-100 л/дка	От фаза разтворен четвърти същински лист до фаза пълно узряване ВВСН 14-89	6	5
Тютюн*	Сиво гниене (Botrytis cinerea), Склеротиния (Sclerotinia sp.)	400-800 мл/дка	20-100 л/дка	От фаза три същински листа или три листни двойки са разтворени до фаза край на цъфтежа ВВСН 13-69	6	5

\* За пълна информация относно употребата на продукта четете етикета

КУЛТУРА	ЗА БОРБА СРЕЩУ	ДОЗА	КОЛИЧЕСТВО РАБОТЕН РАЗТВОР НА ДЕКАР	МОМЕНТ НА ПРИЛАГАНЕ	МАКСИМАЛЕН БРОЙ ПРИЛОЖЕНИЯ ЗА ВЕГЕТАЦИЯ	ИНТЕРВАЛ МЕЖДУ ТРЕТИРАНИЯТА
Праз* (на открито)	Бактериоза ( <i>Pseudomonas</i> sp.), Сиво гниене ( <i>Botrytis cinerea</i> )	400-800 мл/дка	20-100 л/дка	От фаза трети лист (>3см) ясно видим до фаза пълно узряване ВВСН 13-89	6	5
Салатни култури*: главеста маруля, айсбергова маруля, салата, люцерна (италианска валерианела), цикория, дива цикория, червенолистна цикория, италианска цикория, къдрава цикория, захарна цикория, кресон, рукола, листа и разсад от зелеви и други (в оранжерии и на открито)	Сиво гниене ( <i>Botrytis cinerea</i> ), Склеротиния ( <i>Sclerotinia</i> sp.)	400-800 мл/дка	20-100 л/дка	От фаза разтворен трети същински лист до фаза типичен размер, форма и твърдост на главите ВВСН 13-49	6	5
	Склеротиния ( <i>Sclerotinia</i> sp.)	500-1000 мл/дка	20-100 л/дка	От фаза сухо семе до фаза разтворен трети същински лист ВВСН 0-13	1	
Салатни култури*: главеста маруля, айсбергова маруля, салата, люцерна (италианска валерианела), цикория, дива цикория, червенолистна цикория, италианска цикория, къдрава цикория, захарна цикория, кресон, рукола, листа и разсад от зелеви и други (на открито)	Струпяване ( <i>Rhizoctonia solani</i> )	500-1000 мл/дка	20-100 л/дка	От фаза сухо семе до фаза разтворен трети същински лист ВВСН 0-13	1	

КУЛТУРА	ЗА БОРБА СРЕЩУ	ДОЗА	КОЛИЧЕСТВО РАБОТЕН РАЗТВОР НА ДЕКАР	МОМЕНТ НА ПРИЛАГАНЕ	МАКСИМАЛЕН БРОЙ ПРИЛОЖЕНИЯ ЗА ВЕГЕТАЦИЯ	ИНТЕРВАЛ МЕЖДУ ТРЕТИРАНИЯТА
Бадеми*	Бактериоза ( <i>Xanthomonas</i> sp.), Ранно и късно кафяво гниене ( <i>Monilia</i> spp.)	400-800 мл/дка	50-150 л/дка	От фаза първи листа с напълно разтворени петури до фаза консумативна зрялост ВВСН 13-89	6	5
Дюли*, мушмули*	Огнен пригор ( <i>Erwinia amylovora</i> ), Бактериални болести	400-800 мл/дка	50-150 л/дка	От фаза розов бутон до фаза плодовете са достигнали 90% от окончателния си размер ВВСН 57-79	6	5
Райски ябълки*	Листни петна ( <i>Mycosphaerella</i> sp.)	400-800 мл/дка	50-150 л/дка	От фаза розов бутон до фаза плодовете са достигнали половината от окончателния си размер ВВСН 57-75	6	5
Корнишонни*, тикви* (в оранжерии и на открито)	Листни петна ( <i>Mycosphaerella</i> sp.)	400-800 мл/дка	50-150 л/дка	От фаза трети същински лист на главното стъбло е напълно разтворен до фаза пълна зрялост: плодовете са с типичен цвят на зрялост ВВСН 13-89	6	5
	Фузариено увяхване ( <i>Fusarium oxysporum</i> )	500-1000 мл/дка	20-100 л/дка	От фаза сухо семе до фаза трети същински лист на главното стъбло е напълно разтворен ВВСН 0-13	1	
Зеле* (на открито)	Бактериоза ( <i>Xanthomonas</i> sp., <i>Pseudomonas</i> sp.)	400-800 мл/дка	20-100 л/дка	От фаза разтворен трети същински лист до фаза пълно узряване ВВСН 13-89	6	5

\* За пълна информация относно употребата на продукта четете етикета

КУЛТУРА	ЗА БОРБА СРЕЩУ	ДОЗА	КОЛИЧЕСТВО РАБОТЕН РАЗТВОР НА ДЕКАР	МОМЕНТ НА ПРИЛАГАНЕ	МАКСИМАЛЕН БРОЙ ПРИЛОЖЕНИЯ ЗА ВЕГЕТАЦИЯ	ИНТЕРВАЛ МЕЖДУ ТРЕТИРАНИЯТА
Декоративни растения*, рязан цвят*, разсадници* (на открито)*	Сиво гниене ( <i>Botrytis cinerea</i> ), Склеротиния ( <i>Sclerotinia</i> sp.), Листни петна ( <i>Mycosphaerella</i> sp.), Бактериоза ( <i>Pseudomonas</i> sp.)	400-800 мл/дка	20-150 л/дка	От фаза три същински листа или три листни двойки са разтворени до фаза пълна зрялост ВВСН 13-89	6	5
	Фузариено увяхване ( <i>Fusarium oxysporum</i> )	500-1000 мл/дка	20-100 л/дка	От фаза сухо семе до фаза три същински листа или три листни двойки са разтворени ВВСН 0-13	1	
Нар*	Сиво гниене ( <i>Botrytis cinerea</i> , <i>Botrytis</i> spp.)	400-800 мл/дка	20-150 л/дка	От фаза розов бутон до фаза консумативна зрялост ВВСН 57-89	6	5
Киви*	Сиво гниене ( <i>Botrytis</i> spp.) Бактериално изсъхване по киви ( <i>Pseudomonas syringae</i> pv. <i>actinidiae</i> ), Бактериен пригор ( <i>P. syringae</i> , <i>P. viridiflava</i> )	400-800 мл/дка	50-150 л/дка	От фаза видими цветни пъпки (все още затворени) до фаза всички листа са окапали ВВСН 55-98	6	5
Пресен лук* (на открито)	Сиво гниене ( <i>Botrytis</i> spp.)	400-800 мл/дка	20-100 л/дка	От фаза четвърти лист (>3см) ясно видим до фаза листата са загинали ВВСН 14-49	6	5
Фасул* (на открито)	Бактериоза ( <i>Xanthomonas</i> sp., <i>Pseudomonas</i> sp.)	400-800 мл/дка	20-100 л/дка	От фаза четвърти същински лист разтворен до фаза пълно узряване (зърната са твърди) ВВСН 14-89	6	5

КУЛТУРА	ЗА БОРБА СРЕЩУ	ДОЗА	КОЛИЧЕСТВО РАБОТЕН РАЗТВОР НА ДЕКАР	МОМЕНТ НА ПРИЛАГАНЕ	МАКСИМАЛЕН БРОЙ ПРИЛОЖЕНИЯ ЗА ВЕГЕТАЦИЯ	ИНТЕРВАЛ МЕЖДУ ТРЕТИРАНИЯТА
Копър*, магданоз* (в оранжерии и на открито)	Сиво гниене (Botrytis spp.)	400-800 мл/дка	20-100 л/дка	От фаза четири същински листа или четири листни двойки са разтворени до фаза достигане на крайния размер на подлежащите на прибиране вегетативни части или вегетативни размножителни органи ВВСН 14-49	6	5
Бамя* (на открито)	Сиво гниене (Botrytis spp.)	400-800 мл/дка	20-100 л/дка	От фаза четири същински листа или четири листни двойки са разтворени до фаза пълна зрялост ВВСН 14-89	6	5
Броколи* (на открито)	Бактериоза (Pseudomonas sp.)	400-800 мл/дка	20-100 л/дка	От фаза разтворен четвърти същински лист до фаза достигнат е типичния размер на главата (главата напълно затворена) ВВСН 14-49	6	5
Стевия* (на открито)	Сиво гниене (Botrytis spp.)	400-800 мл/дка	20-100 л/дка	От фаза четири същински листа или четири листни двойки са разтворени до фаза достигане на крайния размер на подлежащите на прибиране вегетативни части или вегетативни размножителни органи ВВСН 14-49	6	5



КУЛТУРА	ЗА БОРБА СРЕЩУ	ДОЗА	КОЛИЧЕСТВО РАБОТЕН РАЗТВОР НА ДЕКАР	МОМЕНТ НА ПРИЛАГАНЕ	МАКСИМАЛЕН БРОЙ ПРИЛОЖЕНИЯ ЗА ВЕГЕТАЦИЯ	ИНТЕРВАЛ МЕЖДУ ТРЕТИРАНИЯТА
Черен бяз*	Сиво гниене (Botrytis spp.)	400-800 мл/дка	20-100 л/дка	От фаза първите листа са разтворени до фаза първите цветове се отворени ВВСН 14-60	6	5
Разсадо производство в субстрат или флоат система* (в оранжерии и на открито)	Фузариено увяхване (Fusarium oxysporum), Склеротиния (Sclerotinia sp.), Струпяване (Rhizoctonia solani)	500-1000 мл/дка	20-50 л/дка	От фаза сухо семе до фаза поникване ВВСН 00-09	1	
	Сиво гниене (Botrytis cinerea)	400-800 мл/дка	20-150 л/дка	От фаза сухо семе до фаза шест същински листа или шест листни двойки са разтворени ВВСН 00-16	4	5
Орехи*, лешници*	Сиво гниене (Botrytis cinerea), Бактериоза (Xanthomonas sp., Pseudomonas sp.)	400-800 мл/дка	50-150 л/дка	От фаза чашелистчетата са отворени до фаза консумативна зрялост ВВСН 57-89	6	5
Луковци за цветя* (в оранжерии)=	Струпяване (Rhizoctonia solani), Кафяво (питийно) гниене по корените (Pythium spp.)	500-1000 мл/дка	20-50 л/дка	Сухо семе ВВСН 00	1	
Гъби* (на закрито)	Зелена плесен/ Триходерма (Trichoderma aggressivum)	40/100 кг компост	250-300 мл/ 100 кг компост	Компост ВВСН 00	1	



**АКТИВНО ВЕЩЕСТВО:**  
Делтаметрин 100 г/л

**ФОРМУЛАЦИЯ:**  
Емулсионен концентрат - ЕК

**КАРАНТИНЕН СРОК:**

- Маслодайна рапица – 45 дни;
- Пшеница, ечемик, ръж, овес, тритикале, бадеми, лешници, орехи, кестени, захарно цвекло, крмъно цвекло и салатно цвекло, царевица, памук - 30 дни;
- Люцерна – 14 дни;
- Ябълки, круши, дюли, мушмули, праскови, нектарини, кайсии, сливи, череши, вишни, лозя, кромид, праз, чесън, зеле, (с изключение на китайско зеле), карфиол, броколи, фасул, леща, нахут, грах, картофи, тютюн - 7 дни;
- Сладка царевица, ягоди, домати, пипер, патладжан, краставици, корнишони, тиквички, пъпеши, дини, марули, магданоз, целина, рукола, цикория, артишок - 3 дни.

**КАТЕГОРИЯ НА УПОТРЕБА:**  
II-ра професионална



## Механизъм на действие

**ДЕЦИС 100 ЕК** е пиретроиден инсектицид, с контактно и стомашно действие. Притежава много бърз инициален (нокдаун) ефект срещу голям брой смучещи и гризещи неприятели по оранжерийни, зърнени (зърнено-житни, зърнено-бобови), технически, фуражни, зеленчукови, картофи, овощни видове (семковидни, костилкови, черупкови) и лозя.



## Условия за употреба

**ДЕЦИС 100 ЕК** е контактен инсектицид и хомогенното покритие на третираните части е от решаващо значение за действието на продукта.

**ДЕЦИС 100 ЕК** е инсектицид от групата на пиретроидите и се разгражда бързо от ултравиолетова светлина и високи температури. Ето защо се препоръчва третирането да се извършва при температури до 25°C. При температури над 25°C се препоръчва да се третира сутрин или вечер с цел да се избегне прякото слънчево греене.

Неприятелите трябва да са активни, ето защо оптималната температура за третиране е между 20 и 25°C.



## Приготвяне на работния разтвор

Изсипете продукта в резервоара на пръскачката, напълнен до две трети от вместимостта му, като включите уреда за разбъркване. Допълнете резервоара с необходимия обем вода и продължете с разбъркването до приключване на пръскането.

\* За пълна информация относно употребата на продукта четете етикета

КУЛТУРА	ЗА БОРБА СРЕЩУ	ДОЗА	КОЛИЧЕСТВО РАБОТЕН РАЗТВОР НА ДЕКАР	МОМЕНТ НА ПРИЛАГАНЕ	МАКСИМАЛЕН БРОЙ ПРИЛОЖЕНИЯ ЗА ВЕГЕТАЦИЯ	ИНТЕРВАЛ МЕЖДУ ТРЕТИРАНИЯТА
Бадеми, лешници, орехи, кестени	Листна въшка ( <i>Hyalopterus</i> spp.), Ябълков плодов червей ( <i>Laspeyresia pomonella</i> ), Кестенов молец ( <i>Laspeyresia splendana</i> )	10,5 – 12,5 мл/дка	100-140 л/дка	При поява на неприятеля	2	14 дни
	Бадемов семеяд ( <i>Eurytoma plotnikovi</i> )	12,5 мл/дка	100 л/дка	В началото на цъфтежа	2	14 дни
Ябълки, круши, дюли, мушмули	Ябълков плодов червей ( <i>Laspeyresia pomonella</i> ), Ябълкова листна бълха ( <i>Psylla mali</i> ), Зелена ябълкова листна въшка ( <i>Aphis pomi</i> ), Живовлекова листна въшка ( <i>Dysaphis plantaginea</i> )	7,5 – 12,5 мл/дка	100-140 л/дка	При поява на неприятеля	2	14 дни
	Плодова корогризачка ( <i>Adoxophyes orana</i> ), Розена листозавивачка ( <i>Archips rosanus</i> )	8,75 – 12,25 мл/дка		При поява на неприятеля	2	14 дни
	Обикновена крушова листна бълха ( <i>Psylla pyri</i> )	12,25 мл/дка	100 л/дка	При поява на неприятеля	2	14 дни
Праскови, нектарини, кайсии, сливи, череши, вишни	Плодова корогризачка ( <i>Adoxophyes orana</i> ), Розена листозавивачка ( <i>Archips rosanus</i> ), Прасковен молец ( <i>Anarsia lineatella</i> )	8,75 – 12,25 мл/дка	100-140 л/дка	При поява на неприятеля	1	-
	Черешова муха ( <i>Rhagoletis cerasi</i> )	10 – 17,5 мл/дка		При поява на неприятеля	1	-
	Средиземноморска плодова муха ( <i>Ceratitis capitata</i> )	12,5 – 17,5 мл/дка		При поява на неприятеля	1	-
	Зелена прасковена листна въшка ( <i>Myzus persicae</i> ), Черешова листна въшка ( <i>Myzus cerasi</i> ), Прашеста сливова листна въшка ( <i>Hyalopterus pruni</i> ), Сливов плодов червей ( <i>Laspeyresia funebrana</i> )	7,5 – 17,5 мл/дка		При поява на неприятеля	1	-

КУЛТУРА	ЗА БОРБА СРЕЩУ	ДОЗА	КОЛИЧЕСТВО РАБОТЕН РАЗТВОР НА ДЕКАР	МОМЕНТ НА ПРИЛАГАНЕ	МАКСИМАЛЕН БРОЙ ПРИЛОЖЕНИЯ ЗА ВЕГЕТАЦИЯ	ИНТЕРВАЛ МЕЖДУ ТРЕТИРАНИЯТА
Лозя	Гроздов молец ( <i>Lobesia botrana</i> )	12,5 мл/дка (първо поколение) 12,5 – 17,5 (второ и трето поколение)	100 л/дка	При поява на неприятеля	3	14 дни
	Еднопоясен гроздов молец ( <i>Clysia ambiguella</i> )	12,5 – 17,5 мл/дка		При поява на неприятеля	3	14 дни
	Лозова цикадка ( <i>Empoasca</i> spp.)	12,5 мл/дка		При поява на неприятеля	3	14 дни
Ягоди (на открито и оранжевий-ни)	Листни въшки ( <i>Aphis</i> spp.)	6,25 – 12,5 мл/дка	50-100 л/дка	При поява на неприятеля	3	14 дни
Кромид, праз, чесън	Тютюнев трипс ( <i>Thrips tabaci</i> ), Подгриваща нощенка ( <i>Agrotis</i> spp.)	7,5 -12,5 мл/дка	40-50 л/дка	При поява на неприятеля	3	14 дни
Домат, пипер, патладжан	Памукова нощенка ( <i>Helicoverpa armigera</i> ), Нощенки ( <i>Spodoptera</i> spp.), Колорадски бръмбар ( <i>Leptinotarsa decemlineata</i> ), Зелена прасковена листна въшка ( <i>Myzus persicae</i> ), Памукова листна въшка ( <i>Aphis gossypii</i> ), Голяма сливова листна въшка ( <i>Anuraphis cardui</i> ), ( <i>Hyperomyzus lactucae</i> )	7,5 -12,5 мл/дка	60-100 л/дка	При поява на неприятеля	3	7 дни
	Южна зелена смрадлика (миризливка) -цитиносец ( <i>Nezara viridula</i> )	4,5 -7,5 мл/дка		При поява на неприятеля	3	7 дни
	Подгриваща нощенка ( <i>Agrotis</i> spp.)	7,5 -12,5 мл/дка		При поява на неприятеля	3	7 дни
Пипер (оранжерийен)	Памукова нощенка ( <i>Helicoverpa armigera</i> ), Мала полска нощенка ( <i>Spodoptera</i> spp.), Колорадски бръмбар ( <i>Leptinotarsa decemlineata</i> ), Зелена прасковена листна въшка ( <i>Myzus persicae</i> ), Памукова листна въшка ( <i>Aphis gossypii</i> ), Голяма сливова листна въшка ( <i>Anuraphis cardui</i> ), ( <i>Hyperomyzus lactucae</i> )	7,5 -17,5 мл/дка	60-140 л/дка	При поява на неприятеля	4	7 дни

КУЛТУРА	ЗА БОРБА СРЕЩУ	ДОЗА	КОЛИЧЕСТВО РАБОТЕН РАЗТВОР НА ДЕКАР	МОМЕНТ НА ПРИЛАГАНЕ	МАКСИМАЛЕН БРОЙ ПРИЛОЖЕНИЯ ЗА ВЕГЕТАЦИЯ	ИНТЕРВАЛ МЕЖДУ ТРЕТИРАНИЯТА
	Южна зелена смрадливка (миризливка) -щитоносец ( <i>Nezara viridula</i> )	4,5 – 10,5 мл/дка	60-140 л/дка	При поява на неприятеля	4	7 дни
	Оранжерийна белокрылка ( <i>Trialeurodes vaporariorum</i> )	10,5 – 17,5 мл/дка	60-100 л/дка	При поява на неприятеля	4	7 дни
Домати, патладжан (оранжерийни)	Памукова нощенка ( <i>Helicoverpa armigera</i> ), Нощенки ( <i>Spodoptera</i> spp.), Колорадски бръмбар ( <i>Leptinotarsa decemlineata</i> ), Зелена прасковена листна въшка ( <i>Myzus persicae</i> ), Памукова листна въшка ( <i>Aphis gossypii</i> ), Голяма сливова листна въшка ( <i>Anuraphis cardui</i> ), ( <i>Hyperomyzus lactucae</i> )	7,5 -12,5 мл/дка	60-100 л/дка	При поява на неприятеля	4	7 дни
	Южна зелена смрадливка (миризливка) -щитоносец ( <i>Nezara viridula</i> )	4,5 – 10,5 мл/дка	60-140 л/дка	При поява на неприятеля	4	7 дни
	Краставици, корншонни, тиквички, пъпеши, дини (на открито и в оранжерии)	Памукова нощенка ( <i>Helicoverpa armigera</i> ), Нощенки ( <i>Spodoptera</i> spp.), Листни въшки ( <i>Aphis</i> spp., <i>Hyperomyzus lactucae</i> )	7,5 - 12,5 мл/дка (на открито) 7,5 - 17,5 мл/дка (в оранжерия)	60-100 л/дка 60-140 л/дка	При поява на неприятеля	3
Краставици, корншонни, тиквички, пъпеши, дини (на открито и в оранжерии)	Подгриваща нощенка ( <i>Agrotis</i> spp.)	7,5 - 12,5 мл/дка	60-100 л/дка	При поява на неприятеля	3	7 дни
Зеле (с изключение на китайско зеле), карфиол, броколи	Зелева пеперуда ( <i>Pieris</i> spp.), Зелева нощенка ( <i>Mamestra brassicae</i> ), Гамозначна нощенка ( <i>Plusia gamma</i> ), Памукова нощенка ( <i>Helicoverpa armigera</i> ), Египетска памукова нощенка ( <i>Spodoptera littoralis</i> ), Зелена прасковена листна въшка ( <i>Myzus persicae</i> ), Зелева листна въшка ( <i>Brevicorne brassicae</i> ), Подгриваща нощенка ( <i>Agrotis</i> spp.)	7,5 - 12,5 мл/дка	50 л/дка	При поява на неприятеля	2	14 дни

КУЛТУРА	ЗА БОРБА СРЕЩУ	ДОЗА	КОЛИЧЕСТВО РАБОТЕН РАЗТВОР НА ДЕКАР	МОМЕНТ НА ПРИЛАГАНЕ	МАКСИМАЛЕН БРОЙ ПРИЛОЖЕНИЯ ЗА ВЕГЕТАЦИЯ	ИНТЕРВАЛ МЕЖДУ ТРЕТИРАНИЯТА
	Диамантен молец ( <i>Plutella xylostella</i> )	12,5 мл/дка		При поява на неприятеля	2	14 дни
Марули	Памукова нощенка ( <i>Helicoverpa armigera</i> ), Малка полска нощенка ( <i>Spodoptera exiguа</i> ), Сребристоточкова нощенка ( <i>Chrysodeixis chalcites</i> ), Листни въшки по салатата ( <i>Nasonovia ribis-nigri</i> , <i>Hyperomyzus lactucae</i> , <i>Aphis spp.</i> )	6,25 - 12,5 мл/дка	50-100 л/дка	При поява на неприятеля	3	7 дни
	Подгризваща нощенка ( <i>Agrotis spp.</i> )	7,5 - 12,5 мл/дка	50-100 л/дка	При поява на неприятеля	3	7 дни
Магданоз, целина, рукола, цикория	Листни въшки ( <i>Aphis spp.</i> ), Малка полска нощенка ( <i>Spodoptera exiguа</i> ), Зелена нощенка ( <i>Mamestra spp.</i> ), Сребристоточкова нощенка ( <i>Chrysodeixis chalcites</i> )	8,75 мл/дка	70 л/дка	При поява на неприятеля	2	14 дни
	Подгризваща нощенка ( <i>Agrotis spp.</i> )	7,5 - 12,5 мл/дка		При поява на неприятеля	2	14 дни
Фасул, леща, нахут	Памукова нощенка ( <i>Helicoverpa armigera</i> ), Зелена прасковена листна въшка ( <i>Myzus persicae</i> , <i>Aphis spp.</i> ), Подгризваща нощенка ( <i>Agrotis spp.</i> )	7,5 - 12,5 мл/дка	50-100 л/дка	При поява на неприятеля	2	14 дни
Грах	Зелена грахова листна въшка ( <i>Acyrtosiphon pisum</i> ), Грудков хоботник ( <i>Sitona spp.</i> )	6,25 мл/дка	100 л/дка	При поява на неприятеля	2	14 дни
	Черна бобова листна въшка ( <i>Aphis fabae</i> ), Тъмна грахова листозавивачка ( <i>Laspeyresia nigricana</i> ), Трипс ( <i>Thrips angusticeps</i> ), Подгризваща нощенка ( <i>Agrotis spp.</i> )	7,5 - 12,5 мл/дка		При поява на неприятеля	2	14 дни



КУЛТУРА	ЗА БОРБА СРЕЩУ	ДОЗА	КОЛИЧЕСТВО РАБОТЕН РАЗТВОР НА ДЕКАР	МОМЕНТ НА ПРИЛАГАНЕ	МАКСИМАЛЕН БРОЙ ПРИЛОЖЕНИЯ ЗА ВЕГЕТАЦИЯ	ИНТЕРВАЛ МЕЖДУ ТРЕТИРАНИЯТА
Артишок	Щитовка (Cassida spp.)	12,5 мл/дка	100 л/дка	При поява на неприятеля	3	7 дни
	Тютюнев червей (Spodoptera litura), Листни въшки (Anuraphis cardui, Myzus persicae)	7,5 - 12,5 мл/дка		При поява на неприятеля	3	7 дни
Картофи	Колорадски бръмбар (Leptinotarsa decemlineata)	12,5 мл/дка	60 л/дка	При поява на неприятеля	3	14 дни
	Египетска нощенка по памука (Spodoptera littoralis)	7,5 - 12,5 мл/дка		При поява на неприятеля	3	14 дни
Памук	Розов червей по памука (Pectinophora gossypiella), Памукова нощенка (Helicoverpa armigera)	12,5 – 17,5 мл/дка	30-50 л/дка	При поява на неприятеля	2	14 дни
	Тютюнева белокрылка (Bemisia tabaci), Южна цикадка (Empoasca spp.)	12,5 мл/дка		При поява на неприятеля	2	14 дни
	Нощенки (Spodoptera spp.), Памукова листна въшка (Aphis gossypii), Подгризваща нощенка (Agrotis spp.)	7,5 - 12,5 мл/дка		При поява на неприятеля	2	14 дни
Тютюн	Тютюнев трипс (Thrips tabaci), Подгризваща нощенка (Agrotis spp.)	7,5 - 12,5 мл/дка	50-100 л/дка	При поява на неприятеля	3	7 дни
Захарно цвекло, кръмно цвекло, салатно цвекло	Черна бобова листна въшка (Aphis fabae), Зелена прасковена листна въшка (Myzus persicae), Цвеклова муха (Pegomya spp.), Западна цвеклова бълха (Chaetocnema tibialis), Подгризваща нощенка (Agrotis spp.), Полска нощенка (Spodoptera spp.)	7,5 - 12,5 мл/дка	50 л/дка	При поява на неприятеля	1	-
	Цвеклова щитовка (Cassida nebulosa)	12,5 мл/дка		При поява на неприятеля	1	-

КУЛТУРА	ЗА БОРБА СРЕЩУ	ДОЗА	КОЛИЧЕСТВО РАБОТЕН РАЗТВОР НА ДЕКАР	МОМЕНТ НА ПРИЛАГАНЕ	МАКСИМАЛЕН БРОЙ ПРИЛОЖЕНИЯ ЗА ВЕГЕТАЦИЯ	ИНТЕРВАЛ МЕЖДУ ТРЕТИРАНИЯТА
Царевица	Царевичен стъблен пробивач (Ostrinia nubilalis, Sesamia nonagrioides), Подгризваща нощенка (Agrotis spp.), Полска нощенка (Spodoptera spp.), Памукова нощенка (Helicoverpa armigera), Брястова листна въшка (Rhopalosiphum padi), Овесена листна въшка (Sitobion avenae)	7,5 - 12,5 мл/дка	60 л/дка	При поява на неприятеля	3	14 – 21 дни
	Западен царевичен коренов червей (Diabrotica virgifera)	12,5 мл/дка		При поява на неприятеля	3	7 – 14 дни
Сладка царевица	Светлокрака зелена бълха* (Phyllotreta nemorum)	5 мл/дка	60 л/дка	При поява на неприятеля	3	14 дни
	Гамозначна нощенка* (Autographa gamma)	7,5 мл/дка	60 л/дка	При поява на неприятеля	3	14 дни
	Средиземноморски царевичен стъблопробивач* (Sesamia nonagrioides), Цикади* (сем. Cicadellidae), Огневки* (сем. Pyralidae)	12,5 мл/дка	60 л/дка	При поява на неприятеля	3	14 дни
Пшеница, ечемик, ръж, овес	Брястова листна въшка (Rhopalosiphum padi), Овесена листна въшка (Sitobion avenae), Подгризваща нощенка (Agrotis spp.)	7,5 - 12,5 мл/дка	40-60 л/дка	При поява на неприятеля	1	-
Пшеница, ечемик, ръж, овес и тритикале	Листоминиращи мухи* (сем. Agromyzidae), Галици* (сем. Cecidomyiidae), Цикади* (сем. Cicadellidae)	6,3 мл/дка	10-20 л/дка	При поява на неприятеля	2	14-21 дни
	Голяма жълто-зелена въшка* (Metopolophium dirhodum), Житна листозавивачка* (Sperphasia pascuana), Обикновен житен берач (Zabrus tenebrioides)	7,5 мл/дка				

КУЛТУРА	ЗА БОРБА СРЕЩУ	ДОЗА	КОЛИЧЕСТВО РАБОТЕН РАЗТВОР НА ДЕКАР	МОМЕНТ НА ПРИЛАГАНЕ	МАКСИМАЛЕН БРОЙ ПРИЛОЖЕНИЯ ЗА ВЕГЕТАЦИЯ	ИНТЕРВАЛ МЕЖДУ ТРЕТИРАНИЯТА
Маслодайна рапица	Черен рапичен стъблен хоботник* ( <i>Ceutorhynchus pici-tarsis</i> ), Светлокрака зелена бълха* ( <i>Phyllotreta nemorum</i> ), Рапичен стъблен скритохоботник ( <i>Ceutorhynchus napi</i> ), Рапична стъблена бълха ( <i>Psylliodes chrysocephalus</i> ), Рапична листна оса ( <i>Athalia rosae</i> ), Рапичен цветояд ( <i>Meligethes aeneus</i> )	5 мл/дка	10-15 л/дка	При поява на неприятеля	4	14-21 дни
	Зелев молец ( <i>Plutella xylostella</i> )*, Листни въшки (сем. Aphididae)	6,3 мл/дка	10-15 л/дка	При поява на неприятеля	4	14-21 дни
Люцерна	Грахова листна въшка ( <i>Acyrtosiphon pisum</i> ), Детелинов хоботник ( <i>Apion pisi</i> ), Малък люцернов листов хоботник ( <i>Hypera postica</i> )	6,25 мл/дка	40 л/дка	При поява на неприятеля	2	14 дни
Декоративни растения (на открито и в оранжерии)	Листни въшки ( <i>Myzus spp.</i> ), Тютюнев трипс ( <i>Thrips tabaci</i> )	6,25 - 12,5 мл/дка	50-100 л/дка	При поява на неприятеля	3	7 дни
	Оранжерийна белокрылка ( <i>Trialeurodes vaporariorum</i> )	12,3 мл/дка	50-100 л/дка	При поява на неприятеля	3	7 дни
	Листозавивачки ( <i>Archips spp.</i> , <i>Adoxophyes spp.</i> , <i>Pandemis spp.</i> )	4,375 – 8,75 мл/дка	70 л/дка	При поява на неприятеля	3	7 дни



## Смесимост

При развитието на продукта не са изведени конкретни опити за смесимост. Преди смесването на **ДЕЦИС 100 ЕК** с други продукти се препоръчва предварителен тест за съвместимост на формулациите и проява на фитотоксичност върху културата.



# МОВЕНТО®



## АКТИВНО ВЕЩЕСТВО:

Спиротетрамат - 100 г/л



## ФОРМУЛАЦИЯ:

Суспензионен концентрат – СК



## КАРАНТИНЕН СРОК:

- Ябълки, круши, кайсии, нектарини, праскови, череши, сливи - 21 дни;
- Лозя – 14 дни;
- Марули и други салати включително от семейство кръстоцветни – 7 дни;
- Броколи, карфиол, брюкселско зеле, зеле (бяло, червено), китайско зеле, къдраво зеле – 3 дни.



## КАТЕГОРИЯ НА УПОТРЕБА:

I-ва професионална



## РАЗРЕШЕНА УПОТРЕБА:

Мовенто 100 СК



## Механизъм на действие

**МОВЕНТО 100 СК** е системен инсектицид от нова група - деривати на тетрамиквата киселина, които се придвижват както акро, така и базипетално в третираните растения. Предназначен е за листно третиране срещу широк спектър от смучещи насекоми. Поради пълната си системност, може да компенсира малки пропуски в третирането. Продуктът инхибира синтеза на липидите, поради което действа предимно на ювенилните стадии на неприятелите и не притежава нокдаун ефект. За сметка на това има много дълго последствие.

**МОВЕНТО 100 СК** няма кръстосана резистентност с пиретроиди и никотиноиди и може успешно да контролира резистентни към тези активни вещества популации на въшки, белокрылки и щитоносни въшки



## Условия на употреба

Използвайте **МОВЕНТО 100 СК** само с наземна техника с посоченото в прилежащата таблица количество на работния разтвор. Уверете се, че правилно сте регулирали пръскачката, както и че правилно сте избрали дюзата, за да се получи равномерно разпределяне на продукта върху културата. Препоръчва се пръскане в тихо и спокойно време, ако максималните температури надвишават 25°C, за предпочитане е да планирате третирането рано сутрин или късно вечер.

Продуктът има сравнително ниска токсичност върху пчелите, но не е разрешен за третиране преди или по време на цъфтеж на културите. Третираните растения трябва да са в процес на активна вегетация, за да се прояви максимално системното действие на продукта. Ето защо не се препоръчват много ранни и много късни третираня. Няма нокдаун ефект върху възрастните индивиди, поради което проявата на ефикасност при установени популации от въшки се наблюдава 8-10 дни след третиране. Ефектът е много стабилен и продължителен. Борбата срещу щитоносните въшки трябва да е насочена срещу подвижните форми по време на миграция.

При третиране на зелени култури се препоръчва прибавянето на прилепители, с цел подобряване на задържането и проникването на продукта.

За най-добър ефект срещу крушова бълха се препоръчва добавянето на растително защитно масло към разтвора.



## СПЕЦИАЛИСТЪТ СРЕЩУ СМУЧЕЩИ НЕПРИЯТЕЛИ!

КУЛТУРА	ЗА БОРБА СРЕЩУ	ДОЗА	КОЛИЧЕСТВО РАБОТЕН РАЗТВОР НА ДЕКАР	МОМЕНТ НА ПРИЛАГАНЕ	МАКСИМАЛЕН БРОЙ ПРИЛОЖЕНИЯ ЗА ВЕГЕТАЦИЯ	ИНТЕРВАЛ МЕЖДУ ТРЕТИРАНИЯТА
Ябълки	Ябълково-живовлекова листна въшка ( <i>Dysaphis plantaginea</i> ), Зелена ябълкова листна въшка ( <i>Aphis pomi</i> )	0,075-0,12 %	50-150 л/дка	От фаза край на цъфтежа – всички венчелистчета са паднали до фаза плодовете са достигнали 90 % от окончателния си размер ВВСН 69-79	2	14 дни
	Калифорнийска щитоносна въшка ( <i>Quadraspidiotus perniciosus</i> ), Кръвна въшка ( <i>Erisoma lanigerum</i> ), Червена стридоподобна щитоносна въшка ( <i>Epidiaspis leperii</i> ), Ябълкова запетаевидна щитоносна въшка ( <i>Lepidosaphes ulmi</i> )	0,12-0,15%				
Круши	Ябълково-живовлекова листна въшка ( <i>Dysaphis plantaginea</i> ), Зелена ябълкова листна въшка ( <i>Aphis pomi</i> )	0,075-0,12 %	50-150 л/дка	От фаза край на цъфтежа – всички венчелистчета са паднали до фаза плодовете са достигнали 90 % от окончателния си размер ВВСН 69-79	2	14 дни
	щитоносна въшка ( <i>Quadraspidiotus perniciosus</i> ), Кръвна въшка ( <i>Erisoma lanigerum</i> ), Червена стридоподобна щитоносна въшка ( <i>Epidiaspis leperii</i> ), Ябълкова запетаевидна щитоносна въшка ( <i>Lepidosaphes ulmi</i> ), Обикновена крушова листна бълха ( <i>Psylla pyri</i> )	0,12-0,15%				
Кайсии, нектарини, праскови	Зелена прасковена листна въшка ( <i>Muzus persicae</i> ), Прашеста сливова листна въшка ( <i>Hyalopterus pruni</i> )	0,075-0,1%	50-150 л/дка	От фаза край на цъфтежа – всички венчелистчета са паднали до фаза плодовете са достигнали 90 % от окончателния си размер ВВСН 69-79	2	14 дни
	Калифорнийска щитоносна въшка ( <i>Quadraspidiotus perniciosus</i> ), Тютюнев трипс ( <i>Thrips tabaci</i> )	0,12-0,15%				



КУЛТУРА	ЗА БОРБА СРЕЩУ	ДОЗА	КОЛИЧЕСТВО РАБОТЕН РАЗТВОР НА ДЕКАР	МОМЕНТ НА ПРИЛАГАНЕ	МАКСИМАЛЕН БРОЙ ПРИЛОЖЕНИЯ ЗА ВЕГЕТАЦИЯ	ИНТЕРВАЛ МЕЖДУ ТРЕТИРАНИЯТА
Череша, сливи	Зелена прасковена листна въшка (Myzus persicae), Прашеста сливова листна въшка (Nylopterus pruni)	0,075-0,1%	50-100 л/дка	От фаза край на цъфтежа – всички венчелистчета са паднали до фаза начало на оцветяване на плодовете ВВСН 69-81	2	14 дни
	Калифорнийска щитоносна въшка (Quadraspidiotus perniciosus)	0,12-0,15%				
Лозя	Обикновена щитоносна въшка (Eulecanium corni), Лозова подвижна щитовка (Planococcus citri)	0,075-0,095%	40-100 л/дка	От фаза край на цъфтежа до фаза омекване на зърната ВВСН 69-85	2	14 дни
Броколи, карфиол, брюкселско зеле, зеле (бяло, червено), китайско зеле, къдраво зеле	Зелева белокрылка (Aleyrodes proletella), Зелева листна въшка (Brevicoryne brassicae)	15-75 мл/дка	30-100 л/дка	От фаза разтворен пети същински лист до фаза достигнат типичен размер, форма и твърдост на главите ВВСН 15-49	2	14 дни
Марули и други салати	Листна въшка по салата (Nasonovia ribisnigri)	15-60 мл/дка	30-80 л/дка	От фаза разтворен пети същински лист до фаза формирана цялата листна маса ВВСН 15-49	2	14 дни



## Смесимост

При развитието на продукта не са изведени конкретни опити за смесимост. Преди смесването на **МОВЕНТО 100 СК** с други продукти се препоръчва предварителен тест за съвместимост на формулациите и проява на фитотоксичност върху културата.



# каЛипсо®

**АКТИВНО ВЕЩЕСТВО:**  
Тиаклоприд 480 г/л

**ФОРМУЛАЦИЯ:**  
Суспензионен концентрат (СК)

**КАРАНТИНЕН СРОК:**  
картофи – 21 дни  
домати, пипер, патладжан, краставици,  
тиквички, пъпешки, дини, малини, касис  
(френско грозде), черна и червена боро-  
винка, ягоди – 3 дни  
овощни видове, кестен – 14 дни  
декоративни растения – не се изисква

**КАТЕГОРИЯ НА УПОТРЕБА:**  
II-ра професионална

**РАЗРЕШЕНА УПОТРЕБА:**  
Калипсо 480 СК



## Механизъм на действие

**Калипсо®** действа при контакт и поглъщане от насекомите. Активното вещество оказва влияние върху нервната система на неприятелите във всички възрасти. Насекомите спират да поемат храна и това води до тяхното загиване.

**Калипсо®** има бърз инициален ефект и дълго последствие. **Калипсо®** има много силен овоциден ефект към яйцата на ябълковия плод червей. Възрастните женски пеперуди загиват от контакт с **Калипсо®** след 2-3 дни. Колкото по-дълъг е бил контактът, толкова по-бързо загиват пеперудите.



## Препоръки при употреба при овощни (ябълки и череши)

**Калипсо®** контролира почти всички икономически важни неприятели при ябълки. Ефикасността зависи изключително много от прецизността в момента на третиране.

// Поради овоцидния ефект е препоръчително пръскането за първо поколение на ябълков плод червей да започне в началото на яйцеснасяне. За разлика от регулаторите на хитиновия синтез, **Калипсо®** действа и върху вече снесени яйца, и директно върху ларвите.

// Поради системния ефект, **Калипсо®** достига ларвата на плодния червей и в първите ден-два след вгризване под кожицата на плода.

// Интервал на пръскане при ябълки - 10-14 дни.

// Срещу листни въшки при ябълка най-ефикасна борба се постига с предцъфтежно третиране при все още ниска плътност и повтаряне след цъфтежа.

// При череши срещу черешова муха и листни въшки се третира един път по време на избиоряне/зачервяване на плода в началото на летеж на мухата.





## СИСТЕМЕН ИНСЕКТИЦИД ОТ НОВАТА ГРУПА НА ХЛОРНИКОТИНИЛИТЕ С ШИРОК СПЕКТЪР НА ДЕЙСТВИЕ



### Препоръки при употреба при картофи и зеленчуци

// В картофите срещу колорадски бръмбар **Калипсо**<sup>®</sup> да се използва при излюпване на ларвите от първо поколение. За следващо пръскане да се използва **Протеус**<sup>®</sup> **ОД**.

// При борба срещу листни въшки в зеленчуци е добре да не се чака масово размножаване на неприятели, а да се води превантивна борба с **Калипсо**<sup>®</sup> около прага на вредност. Ако се налага борба с развити колонии от листни въшки първо да се използва **Конфидор**<sup>®</sup> **Енерджи** и след това - **Калипсо**<sup>®</sup>.



### Смесимост

Преди смесване на **Калипсо**<sup>®</sup> с други продукти се препоръчва предварителен тест за съвместимост на формулациите и проява на фититоксичност върху културата. Да не се смесва с други продукти, на основата на активни вещества от групата на триазолите.



### Предимства

// Системност и дълго последствие.

// Широк спектър на контролирани неприятели.



КУЛТУРА	ЗА БОРБА СРЕЩУ	ДОЗА	КОЛИЧЕСТВО РАБОТЕН РАЗТВОР НА ДЕКАР	МОМЕНТ НА ПРИЛАГАНЕ	МАКСИМАЛЕН БРОЙ ПРИЛОЖЕНИЯ ЗА ВЕГЕТАЦИЯ	ИНТЕРВАЛ МЕЖДУ ТРЕТИРАНИЯТА
Ябълки, круши	Ябълков плодов червей (Cydia pomonella), Зелена ябълкова листна въшка (Aphis pomi), Ябълково-живовлекова листна въшка (Dysaphis plantaginea)	20-25 мл/100 л вода (0,02 – 0,025%)	100-150 л/дка	От фаза „миши уши“ до фаза плодовете са достигнали половината от окончателния си размер	2	10-14 дни
	Петнистокрила дрозофила* (Drosophila suzukii)			При поява на неприятеля		
	Ябълков пъстър миниращ молец (Phyllonorycter blancardella), Ябълков миниращ листов молец (Phyllonorycter corylifoliella), Червеногаловата ябълкова листна въшка (Dysaphis devecta), Кръгломиниращ молец (Leucoptera malifoliella)	20 мл/100 л вода (0,02%)		От фаза „миши уши“ до фаза плодовете са достигнали половината от окончателния си размер		
Праскови, нектарини, кайсии, череши	Черешова муха (Rhagoletis cerasi), Зелена прасковена листна въшка (Myzus persicae), Листни въшки (Anuraphis persicae – niger, Hyalopterus spp.)	20 мл/100л вода (0,02%)	100-150 л/дка	От фаза цветовете са обвити от светложелени люспи (при някои сортове) до фаза плодовете са достигнали половината от окончателния си големина	2	14 дни
Праскови*, нектарини*, череши*, сливи*	Петнистокрила дрозофила (Drosophila suzukii)	15мл/100л вода (0,015%)	100-150 л/дка	При поява на неприятеля	1	-
Смокини*	Петнистокрила дрозофила (Drosophila suzukii), Листни въшки (Aphis sp.), Средиземноморска плодова муха (Ceratitis capitata, Ceratitis spp.), Черна смокинова муха (Carpobrotus arista)	15мл/100л вода (0,015%)	100-150 л/дка	При поява на неприятеля	1	-

КУЛТУРА	ЗА БОРБА СРЕЩУ	ДОЗА	КОЛИЧЕСТВО РАБОТЕН РАЗТВОР НА ДЕКАР	МОМЕНТ НА ПРИЛАГАНЕ	МАКСИМАЛЕН БРОЙ ПРИЛОЖЕНИЯ ЗА ВЕГЕТАЦИЯ	ИНТЕРВАЛ МЕЖДУ ТРЕТИРАНИЯТА
Домати, пипер, патладжани (в оранжерии и на открито)	Зелена прасковена листна въшка ( <i>Myzus persicae</i> ), Голяма картофена въшка ( <i>Macrosiphum euphorbiae</i> ), Памукова листна въшка ( <i>Aphis gossypii</i> ), Колорадски бръмбар ( <i>Leptinotarsa decemlineata</i> )	20 мл/100л вода (0,02%)	100-150 л/дка	От фаза формиране на странични разклонения до фаза пълна зрялост	3	7 – 14 дни
Краставици, тиквички, пъпеши, дини (в оранжерии и на открито)	Голяма картофена въшка ( <i>Macrosiphum euphorbiae</i> ), Зелена прасковена листна въшка ( <i>Myzus persicae</i> ), Памукова листна въшка ( <i>Aphis gossypii</i> )	20 мл/100л вода (0,02%)	100-150 л/дка	От фаза формиране на странични разклонения до фаза пълна зрялост	3	7 – 14 дни
Картофи	Колорадски бръмбар ( <i>Leptinotarsa decemlineata</i> )	10 - 15 мл/дка	80 л/дка	От фаза начало на съгъстване, 10% от растенията в редовете се допират до фаза поява на първото цъфтящо венчелистче от първото съцветие	3	14 дни
	Голяма картофена въшка ( <i>Macrosiphum euphorbiae</i> )	20 мл/дка				
Декоративни растения (в оранжерии и на открито)	Зелена розена листна въшка ( <i>Macrosiphum rosae</i> ), Черна бобова листна въшка ( <i>Aphis fabae</i> ), Памукова листна въшка ( <i>Aphis gossypii</i> ), Зелена прасковена листна въшка ( <i>Myzus persicae</i> )	25мл/100 л вода (0,025%)	100-150 л/дка	При поява на неприятеля	3	7 дни
Малини	Листни въшки (сем. <i>Aphididae</i> ), Листогризеци гъсеници (разред <i>Lepidoptera</i> ), Ягодово хоботниче ( <i>Anthonomus rubi</i> ), Щитоносни въшки ( <i>Philephedra</i> sp., <i>Ceroplastes</i> sp., <i>Coccus</i> sp.), Ябълкова запетаевидна щитоносна въшка ( <i>Lepidosaphes ulmi</i> ), Малиново комарче ( <i>Resseliella theobaldi</i> )	25 мл/100 л вода	До 100 л/дка	При поява на неприятеля	2	21 дни

КУЛТУРА	ЗА БОРБА СРЕЩУ	ДОЗА	КОЛИЧЕСТВО РАБОТЕН РАЗТВОР НА ДЕКАР	МОМЕНТ НА ПРИЛАГАНЕ	МАКСИМАЛЕН БРОЙ ПРИЛОЖЕНИЯ ЗА ВЕГЕТАЦИЯ	ИНТЕРВАЛ МЕЖДУ ТРЕТИРАНИЯТА
Малини*, къпини*, черни и червени боровинки*	Петнистокрила дрозофила ( <i>Drosophila suzukii</i> ), Средиземноморска плодова муха ( <i>Ceratitis capitata</i> , <i>Ceratitis spp.</i> )	15 мл/100 л вода	100-150 л/дка	При поява на неприятеля	1	-
Касис (Френско грозде)	Листни въшки (сем. Aphididae), Хищни галици (сем. Cecidomyiidae), Нощна пеперуда по френското грозде <i>Phalaena (Geometra) grossulariata</i> , Молец по касиса, Огневка ( <i>Pyralidae</i> ), Щитоносни въшки	25мл/100 л вода	До 100 л/дка	При поява на неприятеля	2	21 дни
Черни и червени боровинки	Малка зимна педомерка ( <i>Oreophrtera brumata</i> ), Кестенов плодов червей ( <i>Cydia triangulela</i> ), Кестенов хоботник ( <i>Curculio elephas</i> ), Листозавивачки (сем. Tortricidae)	25 мл/100 л вода	До 100 л/дка	При поява на неприятеля	2	21 дни
Ягоди (в оранжерии и на открито)	Листни въшки (сем. Aphididae), Белокрылки (сем. Aleyrodidae)	25мл/дка	До 100 л/дка	При поява на неприятеля	2	14 дни
Ягоди* (в оранжерии и на открито)	Петнистокрила дрозофила ( <i>Drosophila suzukii</i> )	20 - 30 мл/дка	До 150 л/дка	При поява на неприятеля	2	14 дни
Кестени	Малка зимна педомерка ( <i>Oreophrtera brumata</i> ), Кестенов плодов червей ( <i>Cydia triangulela</i> ), Кестенов хоботник ( <i>Curculio elephas</i> ), Листозавивачки (сем. Tortricidae)	25мл/100 л вода	До 100 л/дка	При поява на неприятеля	2	21 дни



# СИВАНТО ПРАЙМ

/// **АКТИВНО ВЕЩЕСТВО:**  
Флупирадифурон – 200 г/л

/// **ФОРМУЛАЦИЯ:**  
Разтворим концентрат – СЛ

/// **КАРАНТИНЕН СРОК:**

- Ябълки, круши, лозя - 14 дни;
- Домати, пипер, патладжани, тиквички, краставици, дини, листни зеленчуци, ягоди, малини - 3 дни;
- Тютюн и декоративни и украсни растения – не се изисква.

/// **КАТЕГОРИЯ НА УПОТРЕБА:**  
II-ра професионална



## Механизъм на действие

**СИВАНТО ПРАЙМ** е системен, вегетационен инсектицид, съдържащ флупирадифурон, активно вещество принадлежащо към новата химична група – бутенолиди, с отличен контрол върху широк спектър от смучещи неприятели – листни въшки, белокрылки и цикади. **СИВАНТО ПРАЙМ** се прилага при полски и оранжерийни култури, прониква трансламинарно в растителните тъкани през листата като едновременно се придвижва системно по ксилема (акропетално). Активното вещество оказва влияние върху нервната система на неприятелите в различни стадии – ларва, какавида (нимфа) и възрастна. Насекомите спират да приемат храна и това води до тяхното загиване. Продукта притежава контактно и стомашно действие с много добър инициален (нокдаун) ефект и дълго последствие.



## Условия на употреба

**СИВАНТО ПРАЙМ** осигурява максимална защита при хомогенно покритие на цялата растителна маса. Използването на по-голямо количество работен разтвор се препоръчва при по-голяма листна маса, с цел да се осигури пълно покритие при третиране.



## Приготвяне на работния разтвор

Преди употреба разклатете опаковката. Изсипете продукта в резервоара на пръскачката, напълнен до половина от вместимостта му с вода, като включите уреда за разбъркване. Допълнете резервоара с необходимия обем вода и продължете с разбъркването до приключване на пръскането.



## СПЕЦИАЛИСТЪТ СРЕЩУ СМУЧЕЩИ НЕПРИЯТЕЛИ!

КУЛТУРА	ЗА БОРБА СРЕЩУ	ДОЗА	КОЛИЧЕСТВО РАБОТЕН РАЗТВОР НА ДЕКАР	МОМЕНТ НА ПРИЛАГАНЕ	МАКСИМАЛЕН БРОЙ ПРИЛОЖЕНИЯ ЗА ВЕГЕТАЦИЯ	ИНТЕРВАЛ МЕЖДУ ТРЕТИРАНИЯТА
Ябълки	Зелена ябълкова листна въшка ( <i>Aphis pomi</i> ), Ябълково-живовлекава листна въшка ( <i>Dysaphis plantaginea</i> ), Червеногалова листна въшка ( <i>Dysaphis devectora</i> ), Зелена цитрусова листна въшка ( <i>Aphis spiraecola</i> )	30 мл/дка за метър височина на формировка (корона). Макс. доза – 90 мл/дка. (до 3 м височина на корона)	80-150 л/дка (50 л/дка за метър формировка - до 3 м височина на корона)	От фаза “Миши уши” до фаза плодовете са достигнали 90% от окончателния си размер	1 (за 24 месеца)	-
Круши	Зелена ябълкова листна въшка ( <i>Aphis pomi</i> ), Ябълково-живовлекава листна въшка ( <i>Dysaphis plantaginea</i> ), Червеногалова листна въшка ( <i>Dysaphis devectora</i> ), Зелена цитрусова листна въшка ( <i>Aphis spiraecola</i> )	30 мл/дка за метър формировка (корона). Макс. доза – 90 мл/дка. (до 3 м височина на корона)	80-150 л/дка (50 л/дка за м формировка - до 3 м височина на корона)	От фаза “Миши уши” до фаза плодовете са достигнали 90% от окончателния си размер ВВСН 10-79	1 (за 24 месеца)	-
Круши	Зелена ябълкова листна въшка ( <i>Aphis pomi</i> ), Памукова листна въшка ( <i>Aphis gossypii</i> ), Червеногалова листна въшка ( <i>Dysaphis pyri</i> ), Зелена цитрусова листна въшка ( <i>Aphis spiraecola</i> )	30 мл/дка за метър формировка (корона). Макс. доза – 90 мл/дка. (до 3 м височина на корона)	80-150 л/дка (50 л/дка за м формировка - до 3 м височина на корона)	От фаза “Миши уши” до фаза плодовете са достигнали 90% от окончателния си размер ВВСН 10-79	1 (за 24 месеца)	-
Лозя	Лозова цикада ( <i>Empoasca vitis</i> )	25 мл/дка за 1 метър формировка; 20 мл/дка – 80 см; 30 мл/дка – 120 см	80 л/дка (при максимална височина на културите до 1,20 м)	От фаза съцветията са напълно развити; цветчетата са разделени до фаза начало на узряване ВВСН 57-81	1	-
	Американска лозова цикада ( <i>Scaphoideus titanus</i> ), Цикада ( <i>Metcalfa pruinosa</i> )	50 мл/дка за 1 метър формировка				



КУЛТУРА	ЗА БОРБА СРЕЩУ	ДОЗА	КОЛИЧЕСТВО РАБОТЕН РАЗТВОР НА ДЕКАР	МОМЕНТ НА ПРИЛАГАНЕ	МАКСИМАЛЕН БРОЙ ПРИЛОЖЕНИЯ ЗА ВЕГЕТАЦИЯ	ИНТЕРВАЛ МЕЖДУ ТРЕТИРАНИЯТА
Домати, пипер, патладжани (на открито)	Памукова листна въшка ( <i>Aphis gossypii</i> ), Картофена листна въшка ( <i>Macrosiphum euphorbiae</i> ), Прасковена листна въшка ( <i>Myzus persicae</i> )	45 мл/дка	75 л/дка	От фаза втори същински лист по основното стъбло до фаза пълна зрялост ВВСН 12-89	1	-
Дини, тиквички, краставици (на открито)	Памукова листна въшка ( <i>Aphis gossypii</i> ), Картофена листна въшка ( <i>Macrosiphum euphorbiae</i> ), Прасковена листна въшка ( <i>Myzus persicae</i> )	56 мл/дка	75 л/дка	От фаза втори същински лист по основното стъбло до фаза пълна зрялост ВВСН 12-89	1	-
Домати, пипер, патладжан (в оранжерии)	Картофена листна въшка ( <i>Macrosiphum euphorbiae</i> ), Прасковена листна въшка ( <i>Myzus persicae</i> )	45 мл/дка	75 л/дка (при макс. височина на културите до 2 м)	От фаза втори същински лист по основното стъбло до фаза пълна зрялост ВВСН 12-89	2	10 дни
	Памукова листна въшка ( <i>Aphis gossypii</i> ), Тютюнева белокрылка ( <i>Bemisia tabaci</i> ), Оранжерийна белокрылка ( <i>Trialeurodes vaporariorum</i> )	56 мл/дка	75 л/дка (при макс. височина на културите до 2 м)	От фаза втори същински лист по основното стъбло до фаза пълна зрялост ВВСН 12-89	2	10 дни
Дини, тиквички, краставици (в оранжерии)	Картофена листна въшка ( <i>Macrosiphum euphorbiae</i> ), Прасковена листна въшка ( <i>Myzus persicae</i> )	45 мл/дка	75 л/дка за мвисочина на културите (при макс. височина на културите до 2 м)	От фаза втори същински лист по основното стъбло до фаза пълна зрялост ВВСН 12-89	2	10 дни
	Памукова листна въшка ( <i>Aphis gossypii</i> ), Тютюнева белокрылка ( <i>Bemisia tabaci</i> ), Оранжерийна белокрылка ( <i>Trialeurodes vaporariorum</i> )	56 мл/дка	75 л/дка за м височина на културите (при макс. височина на културите до 2 м)	От фаза втори същински лист по основното стъбло до фаза пълна зрялост ВВСН 12-89	2	10 дни
Листни зеленчуци, зелеви от сем. Кръстоцветни (Brassicaceae) - без салата, ескарюл, свежи подправки	Листна въшка по салатата ( <i>Nasonovia ribisnigri</i> ), Картофена листна въшка ( <i>Macrosiphum euphorbiae</i> , <i>Aulacorthum solani</i> ), Прасковена листна въшка ( <i>Myzus persicae</i> ), Голяма тъмнокафява въшка ( <i>Uroleucon sonchii</i> ), Грахова листна въшка ( <i>Acyrtosiphon pisum</i> )	63 мл/дка	80 л/дка	От фаза образувана 10% от листната маса до фаза формирана цялата листна маса ВВСН 41-49	1	-
Тютюн	Тютюнева листна въшка ( <i>Myzus nicotianae</i> ), Прасковена листна въшка ( <i>Myzus persicae</i> )	50 мл/дка	80 л/дка	От фаза разтворен втори същински лист до фаза всички годни за прибиране листа са узрели ВВСН 12-49	1	-

КУЛТУРА	ЗА БОРБА СРЕЩУ	ДОЗА	КОЛИЧЕСТВО РАБОТЕН РАЗТВОР НА ДЕКАР	МОМЕНТ НА ПРИЛАГАНЕ	МАКСИМАЛЕН БРОЙ ПРИЛОЖЕНИЯ ЗА ВЕГЕТАЦИЯ	ИНТЕРВАЛ МЕЖДУ ТРЕТИРАНИЯТА
Ягоди (в оранжерии)	Картофена листна въшка ( <i>Macrosiphum euphorbiae</i> ), Бяла ягодова листна въшка ( <i>Chaetosiphon fragaefolii</i> ), Зелена розена листна въшка ( <i>Macrosiphum rosae</i> )	50 мл/дка	60-100 л/дка	От фаза пети раз- вит лист до фаза втора реколта: повечето плодове са оцветени ВВСН 15-89	2	10 дни
	Оранжерийна белокрылка ( <i>Trialeurodes vaporariorum</i> )	62,5 мл/дка	60-100 л/дка	От фаза пети раз- вит лист до фаза втора реколта: повечето плодове са оцветени ВВСН 15-89	2	10 дни
Малини (в оранжерии)	Малка малинова листна въшка ( <i>Aphis idaei</i> ), Памукова листна въшка ( <i>Aphis gossypii</i> )	50 мл/дка	50-100 л/дка	От фаза разтворен пети лист до фаза напълно узрели първи пло- дове ВВСН 15-89	2	10 дни
Декоративни растения и украсни видове отглеждани на закрито	Картофена листна въшка ( <i>Macrosiphum euphorbiae</i> , <i>Aulacorthum solani</i> ), Черна бобова листна въшка ( <i>Aphis fabae</i> ), Прасковена листна въшка ( <i>Myzus persicae</i> , <i>Myzus ascalonicus</i> ), Зелена розена листна въшка ( <i>Macrosiphum rosae</i> ), Малка сливова въшка ( <i>Brachycaudus helichrysi</i> )	50-75 мл/дка	50-100 л/дка	От фаза развитие на първите листа ВВСН 11	4	7 дни
Декоративни растения и украсни видове отглеждани на закрито	Оранжерийна белокрылка ( <i>Trialeurodes vaporariorum</i> )	75 мл/дка	50-100 л/дка	От фаза развитие на първите листа ВВСН 11	4	7 дни



**ДЕЦИС®**  
100 ЕК

# ШИРОКОСПЕКТЪРЕН КОНТАКТЕН ИНСЕКТИЦИД



Bayer

[www.cropscience.bayer.bg](http://www.cropscience.bayer.bg)

*Използвайте продуктите за растителна защита съгласно инструкциите, посочени в етикета.*